

LES SATELLITES

Conditions d'accueil - Établissements scolaires



Crédit Christian Genot.

Bonjour, vous allez accueillir **LES SATELLITES et des séances de Théâtre Forum** dans votre établissement. Chaque séance : concerne une seule et même classe (de la 4ème à la terminale), maximum 35 élèves par séance et dure 2h ou **3h (selon la demande)**.

Il peut y avoir plusieurs séances dans 1 journée. (durée maximum 6H)

La formule 2h : 2 satellites + jeu + discussion avec les élèves.

La formule 3h : 2 satellites + jeu + discussion avec les élèves + **Théâtre forum..**

1 / DEROULEMENT DES SEANCES :

FORMULE 2 HEURES:

Planning 1^{ère} Heure :

- **Accueil des élèves.**
- Présentation du projet + tirage au sort de 2 satellites + division de la classe en deux groupes + recommandations spectateurs.
- Déplacement des 2 groupes vers le SATELLITE 1 et le SATELLITE 2 au sein de l'établissement.
- **Représentations des SATELLITE 1 et SATELLITE 2** (dans deux lieux différents)
- Déplacement des 2 groupes vers le SATELLITE 1 et le SATELLITE 2 au sein de l'établissement.
- **Représentations des SATELLITE 1 et SATELLITE 2** (dans deux lieux différents)
- Récréation (selon horaire)

Planning 2^{ème} Heure :

- Jeu du BRISE GLACE + Jeu du DÉBAT MOUVANT
- **Discussions sur les différents sujets développés avec les élèves et les responsables pédagogiques et enseignants.**
- Bilan
- Départ élèves et fin de la séance.

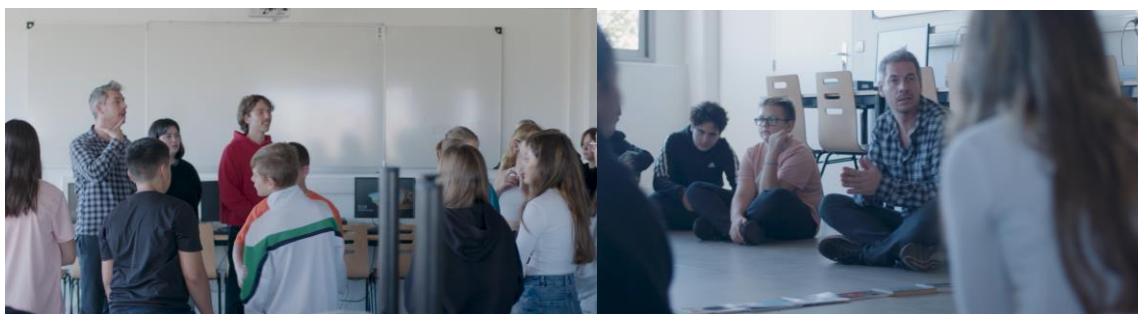
FORMULE 3 HEURES:

Planning 1^{ère} et 2^{ème} Heure :

- Même protocole que la séance Formule 2H

Planning 3^{ème} Heure :

- **THÉÂTRE FORUM 1H**
- Bilan.
- Départ élèves et Fin de la séance.



Séance de discussion à Corbas, collège René Cassin, octobre 24

🚩 NOTE IMPORTANTE : *Le premier jour d'actions dans l'établissement, la première séance est obligatoirement de 2h et ne peut commencer avant 10h.* Cette organisation permet à l'équipe de prendre ses marques le premier jour de leur arrivée dans l'établissement de 8h à 10h : *visite des différents lieux de représentation, accès loge ou salle sécurisée, mesures des contraintes, rencontre avec l'équipe pédagogique et accueillante...)*

Les représentations se déroulent dans différents espaces de l'établissement :

- Cantine ou salle à manger des professeur.e.s (LE GOÛT)
- Devant l'infirmierie scolaire ou devant une salle de cours. (LE TOUCHER)
- Gymnase (LA VUE)
- Une salle X ou CDI (L'OUÏE)
- Un couloir (L'ODORAT)

🚩 La sélection des satellites se décide en amont, en accord avec les enseignants et/ou le principal.e de l'établissement pour organiser les espaces. *Chaque classe ne voit que 2 satellites dans une même séance (que ce soit pour la formule 2h ou 3h.) Il est possible dans une même séance (que ce soit pour la formule 2h ou 3h.) de voir 3 ou 4 satellites mais cela réduit le temps d'échange ou de jeu avec les élèves. Pour 2 satellites, il faut compter 1h. Dans ce cas, la demande se fait auprès de la cie Le bruit des couverts.*

Les séances de Théâtre Forum: l'accueil des élèves se déroule dans une salle assez spacieuse, sans table, et équipée d'une trentaine de chaises pour s'asseoir durant la discussion. Cette salle peut être celle où l'on accueille les élèves au début de la séance.

Un document est à chaque fois rédigé par la compagnie (avec horaires, planning, photos des lieux, personnel référent...) et envoyé au préalable pour permettre aux professeurs accompagnants, à l'organisateur (théâtre), aux comédiens et à l'équipe artistique d'avoir une feuille de route précise.

🚩 Afin de préparer au mieux notre venue, nous vous demandons de nous fournir les éléments ci-dessous :

2 / LES ESPACES :

Pour tous les espaces, vous devez nous faire parvenir les photos des différentes propositions (plusieurs propositions sont possibles...) avec les horaires possibles d'utilisation (ex : horaire où il est impossible d'accéder au réfectoire).

Pour chaque espace/Satellite, nous vous faisons ci-dessous des propositions de types de lieux que nous avons pu investir dans les différents établissements de la saison dernière.

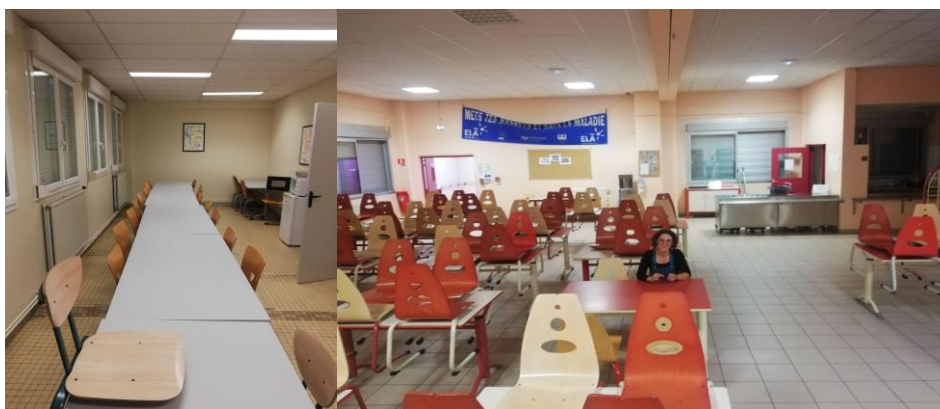
Une fois les espaces décidés, l'établissement scolaire s'engage à nous transmettre le procès-verbal de visite de la commission de sécurité pour chaque pièce utilisée, afin que nous le fournissions aux tutelles qui nous le demandent.

>> Pour **LE GOÛT**, il est important que le lieu soit la cantine, ou un endroit où l'on mange, un lieu de rassemblement autour de la nourriture. Si le réfectoire n'est pas possible pour des raisons d'hygiène et d'intendance, nous pouvons être dans la salle à manger des profs s'il y en a une.

MATÉRIEL DEMANDÉ: - 4 Tables en longueur et chaises autour pour les élèves ou directement au réfectoire.

- **Un plateau avec couverts, assiette, bol et verre.**

Exemple :



salle à manger des professeur.e.s

Réfectoire

Se renseigner auprès des agents d'entretien et des cuisiniers/cuisinières que durant la représentation il n'y ait pas de bruit sur la plage 10h-11h ou 14h-15h (1^{ère} heure de la séance).

>> Pour **LE TOUCHER**, ce n'est pas forcément le lieu de l'infirmerie. Cela peut être devant une salle dont la porte doit rester fermée tout au long de la représentation et en faisant bien attention à ce qu'il n'y ait pas de passage d'élèves ou de professeur.e.s. **Le Satellite du toucher** privilégie la solitude du personnage féminin / LOLA, et il ne doit y avoir aucune interaction avec le personnel et les élèves. Généralement, ce satellite se fait dans un endroit du collège où il y a peu d'allers et venues.

MATÉRIEL DEMANDÉ: **Trois chaises.** Les élèves s'assoient généralement par terre.

Exemple :



Une pancarte "INFIRMERIE" est fournie par la cie.

>> Pour **L'OUÏE**, cela se fait dans n'importe quelle salle de classe. Le CDI est possible. Nous précisons que pour ce satellite, le personnage de Martin écoute de la musique et dans le scénario il lui arrive de crier. **Nous conseillons de ne pas mettre ce satellite dans une salle qui pourrait troubler l'attention des autres cours.**

MATÉRIEL DEMANDÉ: AUCUN.

Exemple :



La flèche et la croix bleue sont les endroits où se trouve le comédien durant le monologue, assis sur le bureau et devant le bureau.

>> Pour **L'ODORAT**, le lieu est un couloir, si possible avec peu de passage. Ou un escalier ou un grand sas. Le personnage joue de l'harmonica. Demander à ce que les portes du couloir puissent se fermer pour favoriser une meilleure écoute des élèves. **Une autorisation pour la fermeture des portes coup-feu est à demander au responsable de l'établissement.**

MATÉRIEL DEMANDÉ: AUCUN.

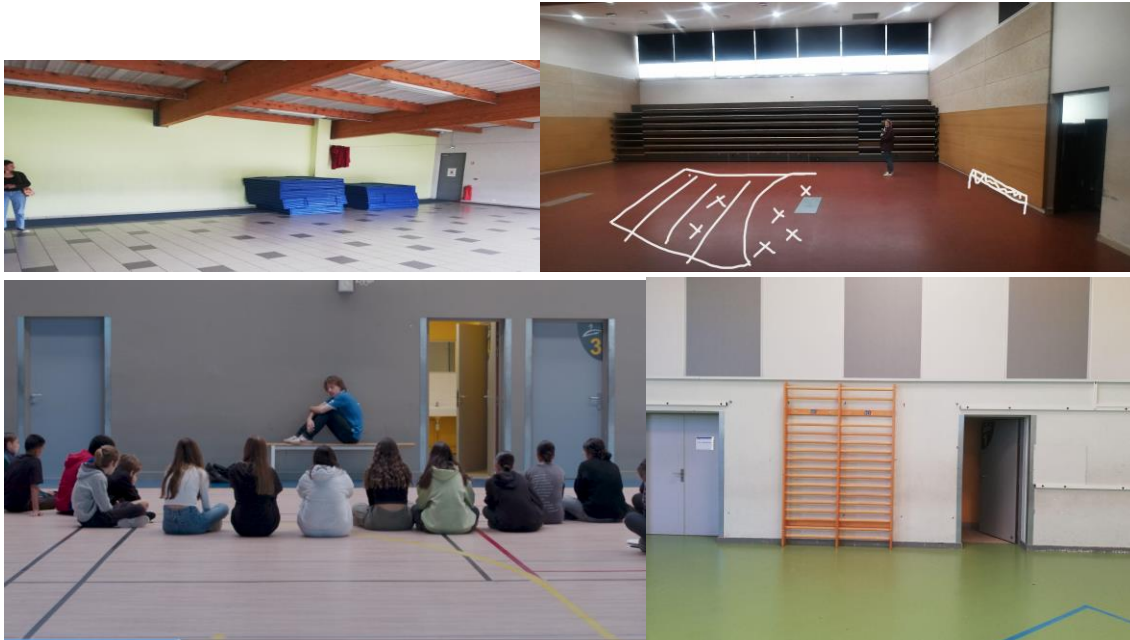
Exemple :



>> Pour **LA VUE**, nous souhaitons que ce satellite soit joué dans un gymnase, ou une salle de sport, ou devant des casiers ou un vestiaire. Le personnage joue et parle du basket. Il faut que les élèves soient imprégnés de l'univers du sport. L'intérieur d'un vestiaire est possible.

MATÉRIEL DEMANDÉ: *Un banc ou trois chaises*

Exemple :



Les croix blanches représentent l'endroit et la distance où sont assis les élèves durant le Satellite.

ACCUEIL ET THÉÂTRE FORUM.

Nous demandons une salle assez spacieuse pour accueillir les élèves en début de séance et la 2eme partie de séance (jeux de discussions et de théâtre forum). En général, ce sont des séances assez bruyantes car les élèves s'expriment et les jeux proposés suscitent un certain enthousiasme des élèves. Dans cette salle, il ne peut se jouer aucun satellite. Cette salle doit être neutre. Il est important aussi que les élèves aient de la distance à parcourir entre les satellites pour parler entre eux et/ou parler d'autres choses, ou échanger entre eux leurs impressions.

Exemple :



Sans les tables.

AUTRES CONSIGNES :

> Tous les lieux de représentation doivent être banalisés sur les plages horaires 9H-10H et 14h-15h.

- > Il est conseillé aux professeurs d'établir au préalable la liste des élèves pour une répartition en 2 groupes anticipée et équilibrée (Filles/garçons).
- > Pour les discussions, nous demandons à l'assistante sociale ou la psychologue ou l'infirmière d'être le plus présent lors des discussions avec les élèves. Par expérience, nous apprécions leur participation pour fournir des réponses concrètes aux élèves sur le sujet du corps, et de certaines problématiques adolescentes.

3 / LES SUJETS ABORDES dans les différents satellites :

a) LA VUE. Les poils et les aspects virils masculins : ROMAIN



Pour cet adolescent, être imberbe, sans poils, sans barbe, remet en cause de manière violente son identité virile. Le personnage raconte, l'été de ces 17 ans, sa prise de conscience lors d'un tournoi avec le club de Basket de son village. Il invoque ce sentiment insupportable de difformité que son corps lui impose : celle de ne pas ressembler à un homme. Dans ce satellite nous assisterons à sa métamorphose, celle de s'accepter tel qu'il est. **LIEU : LE GYMNASSE**

b) L'ODORAT. prolongement d'un personnage de Carcasse : PAUL.



Paul, personnage de la grande forme « Carcasse », est un adolescent lunaire, artistique, jovial, fantasque, qui sait parler d'intimité et qui n'en a pas peur. Ce satellite vient connecter le spectateur aux détails olfactifs, à notre rapport aux choses, à soi et aux autres par le biais des odeurs. Il parle de ce qui nous rend heureux, ce qui nous horrifie. **LIEU : LE COULOIR.**

c) LE TOUCHER à l'intérieur d'une famille : LOLA



Dans cette histoire, une jeune fille fera éclore, à travers le récit d'un incident vécu à la maison, un rapport incestueux. Le texte insiste sur le climat de tension des rapports au sein de la famille et développe la question du consentement, du tabou. **LIEU : DEVANT L'INFIRMERIE**

d) **L'OUÏE**, L'homosexualité masculine/féminine : MARTIN



Martin nous raconte la violence quotidienne des rapports entre ses deux parents. Entre les bruits et les cris, il nous fait part de sa curiosité pour les sons, sa passion pour la musique de Beethoven et sa relation amoureuse avec Camille, un garçon de sa classe. C'est un témoignage libre sur l'émergence de l'émotion et du désir qui le sauvent et le font grandir.

LIEU : LE COULOIR.

e) **LE GOÛT**, la nourriture comme addiction : SACHA



Un.e adolescent.e nous raconte la découverte de son corps comme objet de pression et de contrôle. Quand la vie affective et émotionnelle lui échappe, elle/il fait l'expérience de l'anorexie et de la boulimie. A travers la nourriture, elle/il teste les limites qu'elle/il peut infliger à son propre corps pour tenter de contrôler enfin quelque chose.

LIEU : LE REPECTOIRE.

4 / CANTINE et PRISE EN CHARGE DES REPAS de l'équipe LE BRUIT DES COUVERTS :

Durant les jours où nous sommes présents, nous proposons à l'établissement de prévoir pour l'équipe, 3 repas au temps de midi (sauf les mercredis) (2 comédiens et 1 accompagnateur.)

Un endroit sécurisé avec une clé doit être fourni à l'équipe pour entreposer les affaires personnelles.

5/ DERNIERES RECOMMANDATIONS :

Une visio est à planifier 1 à 2 mois avant les représentations afin de faire un point précis sur les demandes de la cie et l'organisation globale du projet. Les personnes conviées à cette visio :

- le ou les professeur.e.s référent.e.s,
- l'organisateur (programmeur.trice.s...),
- le metteur en scène du spectacle et/ou le régisseur générale de la cie,
- L'assistante sociale ou psychologue de l'établissement ou infirmière.

Si l'établissement n'est pas en mesure de fournir 5 lieux différents pour les représentations des satellites, nous pouvons ajuster la demande sur uniquement 2 espaces au lieu de 5 à condition que ces 2 lieux soient suffisamment éloignés et que l'établissement est trop petit et ne disposent que d'espaces réduits.

6/ COMMENTAIRES DES PROFESSEUR.E.S SUR LES REPRESENTATIONS DES SATELLITES :

<<<<<<<<<<<<

J'ai assisté à la troisième heure avec les 4A, puis à la première heure avec les 4D. J'ai trouvé l'intervention de grande qualité, notamment les satellites, et l'écoute et l'attention des élèves globalement satisfaisantes. Beaucoup d'élèves ont été marqués, enthousiastes, participatifs, et pas forcément ceux auxquels je pensais a priori. Il est intéressant et constructif de leur proposer de travailler ainsi sur les sens, les émotions, et donc l'empathie, la bienveillance et la tolérance. Autant de valeurs qu'il me semble urgent de promouvoir, pour toutes et tous, actuellement et plus que jamais.

Bonne journée.

Pierre Poujol, professeur d'Histoire-géographie-EMC

pierre.poujol@ac-lyon.fr

<<<<<<<<<<<<

J'ai assisté à la séance du jeudi matin (avec les 4A).

1ère partie : Saynètes sur la vue (problématiques de l'image du corps, la puberté et les complexes inhérents) et le goût (anorexie/boulimie/grossophobie) : proximité des comédiens, à hauteur d'élève, qui parlent à la première personne, impact indéniable sur les élèves.

Une des difficultés relève du défi de mener en 2ème partie un débat ouvert avec 30 élèves sur autant de sujets sans que cela soit trop superficiel. J'ai trouvé ces interventions très intéressantes. Les élèves ont été plutôt attentifs et en grande partie investis dans les interactions.

Globalement, ce dispositif m'a donc semblé fonctionner pour évoquer ces problématiques essentielles et pour lesquelles nous n'avons pas vraiment d'espace au collège. A reconduire ?

Mme CROS Marie, professeure d'EPS

Marie.Cros-Perriand@ac-lyon.fr



Crédit : Nicolas Prost

CONTACT ARTISTIQUE : Julien Geskoff
compagnie@cielebruitdescouverts.com / 06 87 24 38 85

CONTACT ADMINISTRATIF : Laure Pelat
production@cielebruitdescouverts.com / 06 71 95 98 34

CONTACT RÉGIE GÉNÉRALE Gestion des espaces : Denis Chapellon
denis.chapellon@free.fr

LES COMÉDIENS / COMÉDIENNE :

Flora Bernard-Grison
Jean-Baptiste Morrone
Quentin Alberts

Crédit photo:

Christian Genot.
Julien Geskoff.
Nicolas Prost.

TEASER LES SATELLITES

<https://youtu.be/zl1AGS67zAo>

